



# GUIDE DES DROITS DU TRAVAIL

pour les immigrants à São Paulo



Organização  
Internacional  
do Trabalho



OIM  
ONU MIGRAÇÃO



Ministério Público do Trabalho



CIDADE DE  
**SÃO PAULO**  
DIREITOS HUMANOS  
E CIDADANIA



PREFEITURA DE  
**SÃO PAULO**

# Fiche technique

Secrétariat Municipal des Droits de l'Homme et de la Citoyenneté

Mairie de São Paulo

Maire **Ricardo Nunes**

SSMDHC - Secrétariat municipal des droits de l'homme et de la citoyenneté

Secrétaire  
**Regina Célia da Silveira Santana**

Secrétaire-adjointe  
**Stella Verzolla**

Chef de Cabinet  
**Cardoso Ferreira**

Coordination de politiques pour les Immigrants et de la Promotion du Travail Décent

Coordinatrice: **Ana León**;  
Conseillers: **Jess Ferreira**;  
**Núria Margarit Carbassa**;  
**Patricia Ruth Torrez Prudencio**;  
Estagiários/as: **Antônio Filomeno Garcia Borges**,  
**Benicio Meza dos Santos**,  
**Sharta Mandjam**, Service National d'Apprentissage

Commercial de São Paulo  
**(Senac-SP)**

Équipe....

Agence de l'ONU pour les Migrations (OIM)

Chef de Mission  
**Paolo Caputo**  
Coordinatrice de Projets  
**Victoria Oliveira**  
Assistant de Projets Senior  
**Wilbert Rivas**  
Assistant de Projets  
**Bryan Rodas**

Organização Internacional do Trabalho (OIT)

**Vinicius Pinheiro**  
Directur

**Aguinaldo Maciente**  
Spécialiste en politiques d'emploi et de marché de travail

**Gabriel Vettorazzo**  
Chef de projets

**Elisa Graziani**  
Assistante de projets

**Nathalia Gontijo**  
Assistante de projets

Consultance  
(ou le nom qui apparaît dans le contrat avec Senac)

Gestion de Développement -  
**Melina Sanjar**

Coordination de développement social  
**Elica Pratavieira Zanchim**

**Vinicius Duque**

Conception graphique

Équipe...

ADMINISTRATION RÉGIONALE  
DU SENAC DANS L'ÉTAT  
DE SÃO PAULO

Président du Conseil régional:  
**Abram Szajman**

Directeur du  
Département Régional  
**Luiz Francisco de A. Salgado**

Surintendant universitaire  
et de développement

**Luiz Carlos Dourado**  
MAISON D'ÉDITION S  
ENAC SÃO PAULO

Conseil éditorial:  
**Luiz Francisco de A. Salgado**  
**Luiz Carlos Dourado**  
**Darcio Sayad Maia**  
**Lucila Mara Sbrana Sciotti**  
**Luís Américo Tousi Botelho**

Directeur de publication:  
**Luís Américo Tousi Botelho**

Coordination éditoriale:  
**Verônica Marques Pirani**

Prospection:  
**Andreza Fernandes dos Passos de Paula**,  
**Dolores Crisci**  
**Manzano, Paloma**  
**Marques Santos**

Administratif:  
**Marina P. Alves**

Commercial:  
**Aldair Novais Pereira**

Communication et Événements:  
**Tania Mayumi Doyama Natal**

Préparation et Révision du Texte:  
**Bruna Baldez**

Coordination de Révision de Texte  
**Marcelo Nardeli**

# Resumé



## 1. Présentation

1. La migration n'est pas un crime	XX
1.1 Que dit la loi?	XX
1.2 À quels documents ai-je droit?	XX
1.3 Puis-je avoir un compte bancaire?	XX

## 2. Travail enregistré ou non enregistré: ce que vous devez savoir

2.1 Emploi avec un contrat de travail (CLT)	XX
2.2 Travail indépendant (travailleur autonome)	
2.2.1 Micro-entrepreneur individuel (MEI)	XX
2.2.2 Personne physique	XX
2.3 Travail informel : qu'est-ce que c'est et quels sont les risques	XX

## 3. Droits du travail

3.1.1 Quels sont les types de contrats ?	XX
3.2 Horaires de travail : limites et droits	XX

3.3 Salaire et autres paiements	XX
3.4 Vacances et congés	XX
3.5 Santé et sécurité au travail	XX
3.6 Puis-je être licencié et démissionner?	XX
3.7 FGTS et prime salariale (PIS/PASEP)	XX
3.8 INSS et retraite	XX
3.9 Les syndicats : comment fonctionnent-ils?	XX
3.10 Et si j'embauche une personne?	XX

## 4. Quelques domaines d'activité

4.1 Emploi domestique	XX
4.2 Commerce ambulant	XX
4.3 Travail par application	XX
4.4 Couture	XX
4.5 Construction civile	XX
4.6 Tourisme e commerce	XX

## 5. Comment trouver un emploi?

5.1 CV et entretien: les premiers pas	XX
5.2 Programme de jeunes apprentis et de stages	XX
5.3 Cours professionnels	XX
5.4 Éducation des jeunes et des adultes (EJA)	XX

## Resumé

5.5 Cours de portugais pour immigrants  
5.6 Comment valider vos études au Brésil

XX

XX

## 6. Infractions et violations de droits au travail

6.1 Que sont les violations du droit du travail et où se produisent-elles ?  
6.2 Harcèlement moral et sexuel  
6.3 Travail similaire à l'esclavage  
6.4 Travail infantile  
6.5 Traite des personnes et trafic de migrants

XX

XX

XX

XX

XX



## 7. Où trouver de l'aide : services publics et réseaux de soutien

7.1 Service spécialisé pour les immigrants  
7.2 Justice et défense de ses droits  
7.3 Education  
7.4 Santé  
7.5 Assistance sociale  
7.6 Protection contre la violence de genre  
7.7 Contacts utiles

XX

XX

XX

XX

XX

XX

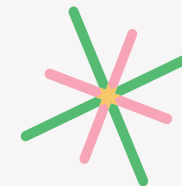
XX





# Presentación

## Présentation



Arriver dans un nouveau pays peut s'accompagner de nombreux défis, notamment pour obtenir un emploi décent et sûr. C'est pourquoi ce guide a été préparé pour accompagner les immigrants vivant et travaillant au Brésil.

L'initiative émane de la Commission municipale pour l'éradication du travail esclave (Comtrae-SP) et du Secrétariat municipal des droits de l'homme et de la citoyenneté de São Paulo (SMDHC), en partenariat avec le Service national d'apprentissage commercial de São Paulo (Senac-SP), l'Organisation internationale pour les migrations (OIM) et l'Organisation internationale du travail (OIT)..

Nous avons compilé ici des directives claires et accessibles sur les droits du travail au Brésil : embauche, horaires de travail, salaire, avantages sociaux et sécurité. Nous vous expliquons également comment réagir en cas de violence ou d'exploitation et nous montrons le chemin pour demander de l'aide en cas de besoin.

Quels que soient votre nationalité et votre statut migratoire, vous avez des droits et vous pouvez compter sur le soutien des institutions publiques, des organisations de la société civile, des syndicats et des organisations internationales.

**Nous espérons que ce matériel sera un allié sûr dans votre voyage au Brésil, vous aidant à travailler avec dignité, sécurité et respect.**

# La migration n'est pas un crime

## 1

## 1. La migration n'est pas un crime

**A**u Brésil, tous les immigrants ont leurs droits garantis, même ceux qui sont sans papiers ou en situation irrégulière. Cela signifie qu'ils ont droit à la santé, à l'éducation, à un travail décent et à la protection contre toute forme de violence ou de discrimination.

La législation brésilienne reconnaît que l'irrégularité migratoire ne prive pas une personne de ses droits et offre, en outre, des moyens de régulariser son séjour dans le pays. Cette procédure peut être engagée pour divers moyens, tels que liens familiaux, travail, études, statut de réfugié, raisons humanitaires, entre autres, prévus par la loi.

Chercher à se régulariser est son droit. Maintenir ses documents à jour facilite l'accès aux services, à l'emploi formel et à une vie plus sûre et plus paisible au Brésil.

**Si vous avez des questions, adressez-vous à des organismes spécialisés. Il existe des réseaux de soutien qui sont là pour vous aider.**

### 1.1 Que dit la loi ?

La Constitution fédérale brésilienne garantit des droits à tous, y compris aux immigrants. Ces droits comprennent le droit à la vie, à la liberté, à l'égalité, au travail, à

l'éducation et à la santé. De plus, **la Constitution interdit toute forme de discrimination basée sur l'origine, la race, la couleur, la religion ou le statut d'immigration.**

En outre, la loi sur la Migration (loi n° 13 445/2017) réaffirme les droits et les responsabilités des immigrants qui doivent être traités avec respect et dignité. Elle leur garantit également le droit à la régularisation de leur situation migratoire et au regroupement familial.

## 1.2 À quels documents ai-je droit ?

Le principal document pour les immigrants au Brésil est la **Carte nationale d'enregistrement migratoire (CRNM)**, délivrée par la Police fédérale. Elle prouve votre statut légal et constitue votre pièce d'identité officielle dans le pays.

Le processus de délivrance du CRNM peut prendre jusqu'à 90 jours. Entre-temps, vous recevrez un protocole provisoire contenant déjà votre numéro d'enregistrement définitif.

### Important

Les demandeurs d'asile au Brésil reçoivent un document d'identification spécifique : le **Document national provisoire d'enregistrement migratoire (DPRNM)**. Il est valable pendant toute la durée de la demande d'asile et doit être renouvelé chaque année.

### Et le RNE?

Vous avez peut-être entendu parler du Registre national des Étrangers (RNE). Il s'agissait de l'ancien nom du document d'identité des étrangers au Brésil, qui a été modifié par la nouvelle loi sur la migration de 2017.

Un autre document essentiel est votre **Registre des contribuables individuels (CPF)**. Vous en aurez besoin pour de nombreuses activités quotidiennes, telles qu'accéder aux services publics, signer un contrat de travail ou de location, et bien plus encore.

Le CPF est actuellement un simple numéro, et non une carte physique. Lors de votre inscription, vous recevrez cette séquence numérique. Pour l'utiliser, il vous suffit de présenter ce numéro et une pièce d'identité avec photo (comme votre CRNM ou votre passeport).

*Conseil : notez et conservez votre numéro de CPF en lieu sûr, car vous l'utiliserez dans presque tout ce que vous ferez au Brésil.*





La **Carte d'Emploi et de Sécurité Sociale (CTPS)** est le document de ceux qui ont signé un contrat de travail au Brésil, ce modèle est connu sous le nom d'emploi avec un contrat de travail (voir section 2.1).

Aujourd'hui, le CTPS est entièrement numérique et est essentiel pour garantir vos droits de travail (tels que les vacances et l'assurance chômage) et vos droits en matière de sécurité sociale (tels que les indemnités de maladie et la retraite).

**Tout immigrant a droit à ce document.** Dans la section suivante, nous expliquerons les différentes formes de travail au Brésil.

## RG? CNI? Carte électorale ?

Le Registre général (RG) et la carte électorale sont des documents réservés aux citoyens brésiliens (nés ou naturalisés). Pour les immigrants, les documents d'identification officiels utilisés au quotidien pour accéder aux services et prouver leur identité sont le **CRNM** et le **CPF**.

Par conséquent, même si vous ne pouvez pas voter ou avoir un RG avant une éventuelle naturalisation, cela ne diminue pas vos autres droits ni la validité de vos documents pour vivre au Brésil.

## 1.3 Puis-je avoir un compte bancaire ?

Oui, tout immigrant peut ouvrir un compte bancaire au Brésil. Avoir un compte bancaire facilitera grandement le versement de son salaire, le paiement de ses factures et l'accès à d'autres services financiers.

Les documents requis peuvent varier d'une banque à l'autre, mais les plus courants sont:

- **Votre pièce d'identité officielle** (le CRNM ou protocole de demande de refuge).

- **Votre CPF.**
- **Justificatif de domicile** (ça peut être une facture de l'eau, d'électricité ou d'un contrat de location).

De nombreuses banques offrent déjà des comptes numériques, qui peuvent être ouverts directement depuis votre téléphone portable, facilement et sans avoir besoin de vous rendre à une agence.

Pour plus d'informations, la Banque centrale du Brésil a préparé un guide complet sur les services financiers destinés aux immigrants et aux réfugiés.

**Vous pouvez y accéder via le QR code :**



## SOYEZ ATTENTIF

La loi oblige les banques à offrir un ensemble de services essentiels gratuits. Cet ensemble comprend une carte de débit et un nombre limité de retraits, de relevés et de virements par mois, sans frais de gestion.

La banque peut parfois essayer d'inclure des services payants que vous n'avez pas demandés, comme une limite plafond de découvert (LIS), des prêts ou des services avec des frais mensuels.

Par conséquent, lors de l'ouverture de votre compte, renseignez-vous sur vos options. Vous pouvez accepter seulement les services gratuits et refuser tout autre produit ou frais non demandé.

## 2

# Travail enregistré ou non enregistré: ce que vous devez savoir

## 2. Travail enregistré ou non enregistré: ce que vous devez savoir

### 2.1 Emploi avec un contrat de travail (CLT)

La principale forme de travail régulier au Brésil est le travail formel, communément appelé travail avec un contrat.

Ce type de contrat est régi par la Consolidation des Lois du Travail (CLT), qui garantit au travailleur une série de droits, tels que le salaire mensuel, les congés payés, le 13<sup>e</sup> salaire, le versement au Fonds d'Indemnités de départ (FGTS) et l'accès à la retraite et à l'assurance chômage (voir section 3).

Les immigrants et les réfugiés **ont le même droit** de travailler avec un contrat officiel que tout citoyen brésilien. Pour cela, vous devez avoir deux documents à jour: votre CPF (Registre des contribuables individuels) et votre CTPS (Registre des travailleurs).

*Toute personne âgée de plus de 14 ans peut posséder gratuitement la CTPS numérique. Téléchargez l'application Carte de Travail Numérique sur votre téléphone portable ou visitez le site officiel du gouvernement (Gov.br).*

## AYEZ VOTRE PERMIS DE TRAVAIL



### IMPORTANT

Par mesure de protection, les jeunes de 14 à 16 ans ne peuvent travailler qu'en tant qu'apprentis. Pour plus d'informations, consultez la loi sur l'apprentissage (loi n° 10.097/2000).

## 2.2 Travail indépendant (autonome)

Une autre option courante au Brésil est le **travail indépendant**. Dans ce modèle, vous êtes votre propre patron, que ce soit pour fournir des services, vendre des produits ou gérer une petite entreprise.

Si vous choisissez cette voie, nous vous recommandons de formaliser votre entreprise pour garantir vos droits et une meilleure organisation. La première étape consiste à créer une microentreprise de la catégorie de **Micro-entrepreneur Individuel (MEI)**. Nous vous expliquons ci-dessous ce que cela signifie et comment cela fonctionne.

### 2.2.1 Microentrepreneur Individuel (MEI)

Le **MEI** est le moyen le plus simple et le plus rapide de formaliser votre activité indépendante au Brésil. En vous enregistrant, vous recevrez un **Registre national des personnes morales (CNPJ)**, qui fera office de CPF pour votre entreprise. Grâce à lui, vous pourrez :

- Émettre des factures à vos clients.
- Ouvrir un compte bancaire professionnel (compte PJ).
- Accéder à des lignes de crédit et à des prêts à des conditions plus avantageuses

Le principal avantage est que vous ne payez qu'une cotisation mensuelle fixe (mise à jour annuellement). Ce montant inclut vos impôts et vos cotisations de **sécurité sociale (INSS)**, qui garantissent des droits tels que la retraite, les indemnités maladie, les congés maternité, etc.

### Comment s'inscrire?

L'inscription est gratuite et peut être faite sur le site web Gov.br. Pour vous inscrire en tant que MEI, vous devez présenter votre CPF et une pièce d'identité (CRNM, DPRNM ou protocole de demande d'asile).



**IMPORTANT**

Pour vous inscrire au MEI vous n'avez pas besoin d'embaucher un comptable ni payer d'autres frais.

Pour plus d'informations, consultez le Portail des entrepreneurs à l'aide du **code QR** :



## 2.2.2 Personne physique

Vous pouvez également travailler à votre propre compte de manière informelle - par exemple en fournissant des services tels que couture, garde d'enfants, réparations ou la vente de produits.

Le principal inconvénient de ce modèle est que, sans inscription officielle en tant que MEI, vous n'avez pas automatiquement accès aux droits et protections de la Sécurité sociale. Il est donc toujours judicieux de conserver des reçus ou des notes justifiant votre travail et votre revenu.

La bonne nouvelle est qu'il existe un moyen de garantir la protection dans ce cas : **cotiser volontairement à l'INSS** en tant que travailleur indépendant.

### Comment contribuer?

L'avis de mise en recouvrement peut être émis via le site web ou l'application Meu INSS. Une option de cotisation

réduite est proposée aux travailleurs à faibles revenus, donnant déjà accès à la plupart des prestations, telles que celles mentionnées précédemment.

### MAIS QU'EST-CE QUE L'INSS ?

L'Institut national de sécurité sociale (INSS) est l'organisme gouvernemental responsable de la sécurité sociale au Brésil (voir section 3.8). Son rôle est de garantir que les travailleurs qui cotisent mensuellement – que ce soit par le biais d'un emploi formel, comme micro-entrepreneur individuel (MEI) ou volontairement – aient accès à un revenu dans des moments importants de leur vie, en leur versant des prestations telles que la retraite, l'assurance maladie et les congés de maternité.





## 2.3 Travail informel : qu'est-ce que c'est et quels sont les risques?

Le **travail informel** désigne toute activité rémunérée qui ne bénéficie pas d'un enregistrement officiel garantissant des droits. Il se présente principalement sous deux formes:

- Lorsque vous travaillez pour une personne ou une entreprise en continu, **mais sans contrat formel**.
- Lorsque vous travaillez de manière indépendante, **mais sans vous inscrire** au tatut de MEI ni contribuer individuellement à l'INSS.

Le problème de l'informalité est qu'elle laisse les travailleurs sans protection. Concrètement, cela signifie que :

- Si vous tombez malade ou avez un accident, vous ne serez pas admissible à l'aide gouvernementale.
- Vous pouvez être licencié à tout moment, sans droit à préavis, à FGTS ou à assurance chômage (voir section 3).
- Le temps travaillé ne compte pas pour votre retraite à l'avenir.
- Vous aurez plus de difficulté à prouver votre revenu, à obtenir du crédit ou un financement.



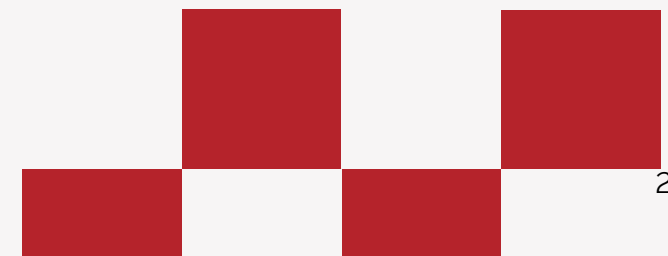
### SOYEZ ATTENTIF



Même sans contrat de travail formel, il est possible dans certains cas de faire **reconnaître la relation de travail par le tribunal du travail**.

Si vous travaillez régulièrement pour la même personne ou la même entreprise, exécutez une journée de travail à durée déterminée, recevez les ordres du patron ou du superviseur et recevez un salaire en échange de vos services, la loi peut vous considérer comme un travailleur formel ayant droit à tous les avantages du CLT.

Pour savoir comment agir, contactez le syndicat de votre secteur d'activité ou un service **d'orientation juridique gratuite**, comme le Bureau du Défenseur public (voir section 7.2).





# Droits du travail

## 3. Droits du travail

Au Brésil, toute personne qui travaille, qu'elle soit officiellement enregistrée ou non, bénéficie de droits garantis par la loi. Y compris vous, quels que soient votre nationalité ou votre statut migratoire.

Dans cette section, nous détaillons ces droits en nous basant sur la principale loi du travail, la Consolidation des lois du travail (CLT). Vous comprendrez le fonctionnement de votre contrat, vos horaires de travail, votre salaire, vos congés et votre prime de 13<sup>e</sup> mois, ainsi que l'importance du Fonds d'Indemnités de départ (FGTS) et de l'Institut national de sécurité sociale (INSS) pour votre sécurité financière.

Nous vous présenterons également vos droits en cas de licenciement, les congés prévus par la loi, les obligations de l'employeur et le rôle des syndicats.

La législation existe pour garantir des conditions de travail décentes, prévenir les abus et vous protéger sur le lieu de travail.

### 3.1 Quels sont les types de contrats ?

Lorsqu'une personne est embauchée pour travailler formellement, cette embauche peut se faire de différentes manières.

## Pour une durée indéterminée

C'est le modèle le **plus courant**. Il n'a pas d'échéance et reste valable tant que l'employé et l'employeur sont d'accord. Il offre la plus grande stabilité et l'accès à tous les droits, tels que le préavis en cas de licenciement et l'assurance chômage..

## Pour une durée déterminée

Ce type de contrat a une date de début et de fin prédéfinie. Il n'est autorisé que dans des situations spécifiques, par exemple pour remplacer un employé en vacances ou pour faire face à une augmentation temporaire de la charge de travail.

Il peut durer jusqu'à deux ans et n'est renouvelable qu'une seule fois, avec un nouveau contrat écrit. Il garantit également les droits liés au CLT, tels que les congés proportionnels et le treizième mois de salaire, mais il n'y a pas de préavis à la fin du contrat.

## Contrat d'expérience

Un contrat d'expérience est un type de contrat à durée déterminée. Il constitue une période d'essai, d'une durée maximale de **90 jours**, et doit être enregistré. Pendant toute cette période, vous bénéficiez des mêmes droits qu'un travailleur titulaire d'un contrat à durée indéterminée. À l'issue de cette période, si le travail se poursuit, votre contrat devient automatiquement un contrat à durée indéterminée.

## Contrat intermittent

Dans ce modèle, l'entreprise ne vous appelle au travail qu'en cas de nécessité, à des jours et heures variables. Il n'y a donc pas de salaire mensuel fixe.

Vos droits (congés payés, 13e mois de salaire, indemnités journalières de fin de contrat) sont calculés et versés **proportionnellement** à la fin de chaque période travaillée. Chaque convocation doit être formellement émise, et vous avez le droit **d'accepter ou de refuser** sans que cela soit considéré comme un acte d'indiscipline.

### OÙ LE TRAVAIL INTERMITTENT EST-IL LE PLUS COURANT ?

- **Bars et restaurants:** pour renforcer leurs équipes le week-end et lors d'événements.
- **Magasins et commerces:** pour répondre à l'augmentation de la clientèle lors d'occasions spéciales, comme la Noël ou les périodes de liquidation
- **Secteur événementiel:** pour recruter des professionnels tels que serveurs, agents de sécurité et personnel d'installation pour des fêtes et des salons spécifiques.
- **Hôtels et auberges:** pour augmenter leurs effectifs pendant la haute saison touristique.

## Temporaire

Le travail temporaire est un type spécifique de contrat utilisé quand une entreprise a besoin d'un employé pour une courte période — pour remplacer quelqu'un qui est en vacances ou pour faire face à une augmentation temporaire de la production.

La principale différence par rapport à un contrat à durée déterminée est que vous n'êtes pas embauché directement par l'entreprise pour laquelle vous travaillez, mais plutôt par une **agence spécialisée dans le travail temporaire**.

Même si vous êtes temporaire, vous avez des droits, comme l'égalité salariale et des horaires de travail fixes. Cependant, vous n'avez droit ni à un préavis ni à l'assurance chômage, et vous bénéficiez d'un maximum de 20 jours de congés, proportionnels au temps travaillé.

### EN SAVOIR PLUS

Accédez au matériel du gouvernement fédéral qui contient tous les détails sur les droits des travailleurs temporaires:



## Contrat d'externalisation

L'externalisation se produit lorsque vous êtes embauché par une entreprise (appelons-la l'**entreprise A**), mais que vous fournissez vos services quotidiennement au sein d'une autre (l'**entreprise B**). Ce type de service est très courant dans le cadre des services de nettoyage, de sécurité et de conciergerie pour les hôpitaux, les condominiums ou les commerces.

Dans ce cas, c'est l'**entreprise A** (l'entreprise externalisée) qui signe votre contrat de travail et qui est responsable du paiement de votre salaire et de tous vos droits.

Le point le plus important est que vous bénéficiez des mêmes droits que tout autre travailleur formel. De plus, si l'entreprise qui vous a embauché ne vous verse pas votre salaire ou ne vous verse pas vos droits, l'entreprise pour laquelle vous travaillez réellement (l'**entreprise B**) **peut être également tenue responsable** de cette dette devant les tribunaux.

Conservez toujours vos fiches de paie et tous les documents qui prouvent votre relation de travail.

### 3.2 Horaires de travail : limites et droits

Au Brésil, la loi impose deux limites principales à la journée de travail standard:

- Jusqu'à **8 heures de temps** par jour (avec un maximum de 2 heures supplémentaires).
- Jusqu'à **44 heures de temps** par semaine.

Certaines professions peuvent avoir des règles différentes, mais la règle générale est celle-là.

### Ai-je droit à des pauses ?

**Oui.** Les pauses sont obligatoires et essentielles à votre santé et votre bien-être.

- Si vous travaillez **plus de 6 heures** par jour, votre pause repas et repos doit durer au moins 1 heure de temps.
- Si votre journée de travail dure **entre 4 et 6 heures** de temps, votre pause est de **15 minutes**.

Ce temps de pause n'est pas comptabilisé comme des heures de travail.

### Qu'en est-il des congés hebdomadaires?

Vous avez droit à **24 heures consécutives de congés payés par semaine**. Cela signifie que vous êtes rémunéré pour cette journée, malgré que vous ne travaillez pas. Le jour de congé préférentiel est le dimanche, mais dans des secteurs comme le commerce et les services, il est possible de prendre ce congé un autre jour de la semaine, à condition de respecter l'horaire de travail et les règles syndicales.

### Qu'est ce que c'est que le système de compensation du temps de travail?

C'est un système qui permet d'échanger les heures supplémentaires contre des congés payés, au lieu d'être rémunérées. Pour être valable, il doit être prévu dans un contrat ou une convention collective.

Les heures doivent être compensées dans un délai de 6 mois (par accord individuel) ou d'un an (par accord syndical). À défaut de compensation, l'employeur doit les rémunérer comme des heures supplémentaires.

**Attention: vos horaires de travail et vos jours de congés doivent être clairement définis dans votre contrat de travail. Pour toute question, n'hésitez pas à vous adresser à votre employeur.**



## HORAIRES DE TRAVAIL LES PLUS COURANTS

- **Horaire 6x1** : vous travaillez 6 jours d'affilée et vous avez un jour de congé. Ce système est très courant dans le secteur des commerces et des services
- **Horaire 5x2** : vous travaillez 5 jours (généralement du lundi au vendredi) et vous avez 2 jours de congé (généralement les samedi et dimanche).
- **Horaire 12x36** : vous travaillez 12 heures d'affilée, puis vous vous reposez pendant les 36 heures qui suivent. Ce modèle est souvent utilisé dans les professions qui nécessitent des horaires décalés, comme le domaine de la santé et la surveillance.

### 3.3 Salaire et autres paiements

L'une des principales questions que se posent ceux qui commencent à travailler au Brésil est : « **Combien vais-je gagner ?** ».

Au regard de la loi, le montant le plus bas qu'un travailleur formel peut recevoir est le **salaire minimum**, qui est ajusté chaque année par le gouvernement.

Certaines professions ont leur propre **salaire minimum**, qui est un montant minimum encore plus élevé défini par des accords avec les syndicats.

#### Qu'est-ce que c'est le 13ème salaire?

C'est votre droit et cela fonctionne comme un **complément de salaire** en fin d'année. Le montant équivaut à un mois de salaire et est généralement versé en deux temps, entre novembre et décembre. Si vous avez travaillé moins d'un an, vous recevrez le montant proportionnel aux mois travaillés.

En plus de votre salaire, vous pouvez recevoir d'autres montants, tels que:

- **Heures supplémentaires:** paiement avec une augmentation d'au moins 50% par rapport à la valeur de votre heure normale.
- **Salaire pour le travail de nuit:** un montant supplémentaire pour les heures travaillées pendant la nuit (entre 22h et 5h du matin).
- **Indemnité pour travail insalubre ou dangereux:** augmentation de salaire si votre activité comporte des risques pour la santé ou la sécurité (voir section 3.5).

## Quand et comment le recevoir?

Votre salaire doit être versé au plus tard le **cinquième jour ouvrable** du mois suivant celui où vous avez travaillé. Le paiement doit toujours être consigné sur une fiche de paie détaillant tout ce que vous avez perçu et toutes les retenues.

### 3.4 Vacances et congés

Après 12 mois de travail formel avec un contrat, vous avez droit à **30 jours de vacances payées**, recevant votre salaire normal plus une **augmentation de 1/3**.

Vous pouvez fractionner vos vacances en trois fois au maximum, à condition que l'une d'elles dure au moins 14 jours. De plus, si vous le souhaitez, vous avez le droit de « vendre » jusqu'à 10 jours de vos vacances et de recevoir le montant **correspondant en espèces**.

#### SOYEZ ATTENTIF

Après un an de travail, l'employeur a un délai de 11 mois pour octroyer les vacances. En cas de non-respect de ce délai, l'employeur doit payer le double des vacances.

## Congés et absences justifiées

Vous avez également le droit de vous absenter du travail dans certaines situations spécifiques sans perte de salaire. Les principales situations sont les suivantes:

- **Congé de maternité:** 120 jours de congés payés.
- **Congé de paternité:** 5 jours de congés payés ( ou plus par accord ou convention).
- **Congé maladie:** En cas de maladie, certificat médical à l'appui. Si l'absence est supérieure à 15 jours, la prise en charge est assurée par l'INSS.
- **Autres absences:** La loi autorise également les absences justifiées en cas de mariage, de décès d'un proche, de don de sang, entre autres.

## Stabilité provisoire (protection contre le licenciement)

Dans certaines circonstances, la loi vous protège contre le licenciement abusif (voir section 3.6) pendant une certaine période. Les cas les plus courants sont:

- **Gestation:** la stabilité dure de la confirmation de la grossesse jusqu'à 5 mois après l'accouchement
- **Accident de travail:** Vous bénéficiez d'une stabilité pendant 12 mois après votre retour au travail.

- **Participation au Comité Interne de Prévention des Accidents (CIPA):** Si vous représentez les travailleurs au sein du CIPA (voir section 3.5), vous bénéficiez d'une stabilité pendant votre mandat et pendant 1 an après.

### 3.5 Santé et sécurité au travail

La loi est claire : votre employeur a l'obligation de garantir un environnement de travail sûr et sain pour protéger votre santé physique et mentale.

Pour ce faire, l'entreprise doit prendre une série de mesures:

- **Équipements de protection collective (EPC):** l'entreprise doit disposer, par exemple, de panneaux de sécurité, de trousse de premiers secours, d'extincteurs et s'assurer que les machines dangereuses aient une protection adéquate.
- **Équipement de protection individuelle (EPI):** Si votre travail présente des risques, l'entreprise est tenue de fournir gratuitement les EPI nécessaires, tels que casques, gants, bottes ou masques. Leur port est obligatoire.
- **Paiement supplémentaire lié au risque:** Si votre travail implique une exposition à des risques, vous avez droit à un montant supplémentaire pour insalubrité ou dangerosité, qui est un montant supplémentaire payé en plus de votre salaire.

- **Inspection (CIPA):** Les grandes entreprises sont tenues d'avoir une Commission interne de prévention des accidents (CIPA), composée de représentants de travailleurs, pour surveiller la sécurité et prévenir les accidents.

**N'oubliez pas:** votre santé et votre sécurité ne sont pas une faveur, mais un droit. Si vos conditions de travail sont dangereuses, vous devez le signaler.

Quelle est la différence entre l'insalubrité et la dangerosité ?

	Conditions	Exemples courants	Montant payé
<b>INSALUBRITÉ</b>	Lorsque le travail expose une personne à des agents nocifs pour la santé de façon continue (progressive)	Travail au milieu d'une chaleur excessive, du bruit, de la poussière, des produits chimiques, des eaux usées	<b>10 %, 20 % ou 40%</b> du salaire minimum, selon le degré
<b>DANGEROSITÉ</b>	Quand il existe un risque de décès immédiat ou d'accident grave, même occasionnel	Travail avec de l'électricité, des matériaux inflammables, des explosifs ou des motos	<b>30%</b> du salaire de base

**Attention:** le droit au complément de rémunération dépend d'une évaluation technique en milieu de travail.



### 3.6 Puis-je être licencié et démissionner?

**Oui**, le contrat de travail peut être résilié soit par décision de l'entreprise (licenciement), soit de votre propre initiative (démission).

Cette fin dans la relation de travail est appelée **résiliation de contrat**, et il est important de savoir que vos droits à la fin de la relation **varient** selon la manière dont le contrat a pris fin. Nous expliquons ci-dessous chaque situation.

#### Les formes de résiliation les plus courantes sont:

- **Licenciement sans motif valable:** L'entreprise décide de résilier le contrat sans motif sérieux. C'est le scénario le plus protecteur pour le salarié

**Vous recevrez:** votre salaire, les congés proportionnels + 1/3, 13ème salaire proportionnel, retrait de la totalité du FGTS déposé + 40% d'amende sur ce montant, et droit à l'assurance chômage (si vous remplissez les critères).

- **Démission:** vous décidez de quitter votre emploi.

**Vous recevrez:** votre salaire et les montants proportionnels (valeur des vacances payées + 1/3 et 13ème salaire).

**Vous ne recevrez pas:** Retrait du FGTS, amende de 40 % et assurance chômage.

- **Licenciement pour juste cause:** l'entreprise vous licencie pour un motif grave prévu par la loi (comme une fraude, une agression ou un abandon d'emploi).

**Dans ce cas, vous perdez la plupart de vos droits, ne recevant que le solde de votre salaire et des vacances accumulées (le cas échéant).**

- **Accord entre les parties:** L'entreprise et vous décidez ensemble de résilier le contrat. Il s'agit d'un juste milieu entre le licenciement abusif et la démission.

**Vous recevrez:** la moitié du préavis (si non travaillé), des montants proportionnels (vacances + 1/3 et 13ème salaire), et pouvez retirer 80% du solde du FGTS avec une pénalité de 20%.

**Dans cette modalité, vous n'avez pas droit à l'assurance chômage.**

## QU'EST-CE QU'UN PRÉAVIS?

Il s'agit de la notification de résiliation du contrat de travail, qui doit être effectuée 30 jours à l'avance. Ce préavis s'applique aussi bien au licenciement qu'à la démission.

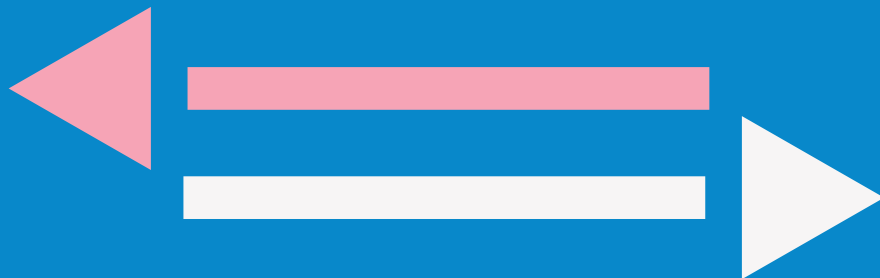
Il existe deux façons de s'y conformer:

**Travaillé:** vous continuez à travailler normalement pendant les 30 jours et recevez votre salaire.

**Indemnisé:** Le contrat prend fin immédiatement. Dans ce cas :

- Si l'entreprise vous licencie sans motif valable, elle vous paie ces 30 jours, même si vous ne travaillez pas.
- Si **vous démissionnez** sans donner de préavis, l'entreprise peut déduire ce montant de votre dernier salaire.

En cas de **licenciement sans motif valable**, votre délai de préavis augmente de 3 jours pour chaque année complète de travail dans l'entreprise, jusqu'à un total de 90 jours.



## QU'EN EST-IL DE L'ASSURANCE CHÔMAGE?

Es una ayuda financiera temporal (de 3 a 5 pagos) para quienes fueron **despedidos sin justa causa**.

C'est une aide financière temporaire (versée en 3 à 5 fois) destinée aux personnes **licenciées sans motif valable**.

Pour postuler, vous devez remplir certaines conditions, la principale étant une durée minimale d'emploi formel.



**Pour la 1ère demande:** avoir travaillé au moins 12 mois au cours des 18 derniers mois.

**Pour la 2ème demande:** avoir travaillé au moins 9 mois au cours des 12 derniers mois.

**A partir de la 3ème demande:** avoir travaillé pendant les 6 mois précédant le licenciement.

De plus, vous ne pouvez pas avoir une autre source de revenus ni être en train de recevoir de bénéfice de l'INSS (comme une pension de retraite)

La demande peut être faite via l'application de la *Carte de Travail Numérique*, sur le **portail Gov.br** ou en personne dans un bureau du **Système national pour l'emploi (Sine)**.



### 3.7 FGTS et prime salariale (PIS/PASEP)

Le Fonds d'indemnité de départ (FGTS) et la prime salariale sont des avantages importants de l'emploi formel, qui vous assurent une sécurité financière.

Considérez le **FGTS** comme un compte d'**épargne obligatoire** créé à votre nom.

#### | Comment ça fonctionne?

Chaque mois, l'entreprise verse 8 % de votre salaire sur ce compte. Ce montant ne peut être déduit de votre salaire.

#### | Quand puis-je utiliser cet argent ?

Vous pouvez retirer les fonds du FGTS dans les cas suivants:

- Licenciement sans motif valable (dans ce cas, vous retirerez la totalité du montant + une amende de 40% payée par l'entreprise).
- Retraite.
- Achat de votre propre maison.
- En cas de maladie grave.
- Si votre maison est touchée par une catastrophe naturelle.

La **prime salariale**, qui est une prestation annuelle, comme un **14<sup>e</sup> salaire**, est versée aux travailleurs à faible revenu.

#### | Qui est admissible?

Pour y être admissible, vous devez répondre à tous les critères suivants:

- Avoir travaillé formellement pendant au moins 30 jours au cours de l'année précédente
- Avoir perçu, en moyenne, jusqu'à deux salaires minimum par mois.
- Être inscrit au PIS/PASEP depuis au moins 5 ans.

### | 3.8 INSS et retraite

**L'Institut national de sécurité sociale (INSS)** est l'assurance publique des travailleurs au Brésil. Pour bénéficier de la protection de la Sécurité sociale, vous devez cotiser mensuellement.

- Si vous avez un **contrat de travail formel**, cette cotisation est prélevée directement sur votre salaire et payée par l'entreprise.
- Les **travailleurs indépendants** peuvent (et doivent) également se protéger en contribuant en tant que MEI ou en tant que contributeur individuel.

C'est cette cotisation qui garantit votre accès à des bénéfices tels que les congés maladie, les congés maternité, la pension de survie et, surtout, votre retraite future.

### Quels sont les principaux types de retraite?

La retraite est une prestation qui garantit votre revenu mensuel lorsque vous cessez de travailler. Les règles peuvent changer, mais voici les types les plus courants:

- **Retraite par âge:** C'est le type le plus courant. Pour y avoir droit, vous devez avoir atteint un âge minimum et avoir cotisé à l'INSS pendant une durée minimale.

**Femmes:** 62 ans.

**Hommes:** 65 ans.

**Pour les deux:** vous devez avoir au moins 15 ans de cotisations.

- **Retraite pour incapacité permanente (anciennement appelée « retraite d'invalidité »):** Accordée aux personnes qui, suite à une maladie ou un accident, deviennent définitivement incapables de travailler. Son octroi est conditionné à un examen médical effectué par l'INSS.
- **Retraite spéciale:** Les travailleurs exposés à des agents nocifs pour la santé, tels que bruits excessifs, produits chimiques ou risque de contamination ont droit à ce type de retraite.

La valeur de la retraite dépend de la durée des cotisations, des salaires perçus tout au long de la vie et des règles appliquées au moment de la demande.

### Comment faire une demande de retraite?

Les demandes de tous ces types de retraite et de prestations peuvent être faites via le site Web ou l'application *Meu INSS*.

#### IMPORTANT

**Vous n'avez jamais cotisé à l'INSS?**

**Vous avez peut-être encore des droits!**

Même si vous n'avez jamais cotisé à l'INSS (Institut national de sécurité sociale), vous pouvez avoir droit à une prestation sociale appelée **Bénéfice de prestation continue (BPC)**. C'est une aide financière mensuelle équivalente au salaire minimum garantissant un revenu pour:

- les personnes âgées de 65 ans ou plus; ou
- les personnes déficientes, quel que soit l'âge.

En plus d'appartenir à l'un des groupes ci-dessus, **votre revenu familial doit être au maximum égal à 1/4 du salaire minimum par personne.**

Le BPC ne nécessite pas de cotisations préalables à l'INSS, mais est nécessaire une inscription au CadÚnico et une évaluation sociale et médicale.

## AVEZ-VOUS TRAVAILLÉ DANS UN AUTRE PAYS?

**Ce temps peut être comptabilisé pour  
votre retraite au Brésil!**

Le Brésil a signé des accords internationaux avec plusieurs pays pour protéger les droits des travailleurs délocalisés. Si vous travaillez formellement ailleurs, votre temps de cotisation peut être ajouté à votre contribution à l'INSS pour satisfaire aux exigences de retraite.

**Conservez tous les documents** que peuvent prouver votre travail à l'extérieur et **rendez-vous à une agence INSS** pour vérifier si votre pays figure sur la liste des pays avec lesquels le Brésil a signé ces accords.

### 3.9 Les syndicats : comment fonctionnent-ils?

Un syndicat est un groupe organisé de travailleurs d'un même domaine ou de même profession, et sa fonction principale est d'unir les gens pour défendre leurs intérêts communs.

Au Brésil, tous les travailleurs, y compris les immigrants et les réfugiés, peuvent adhérer à un syndicat — c'est un droit garanti par la loi en vue de votre protection en milieu de travail.

### Que peut faire le syndicat pour vous?

- **Négocier de meilleures conditions:** lutter pour des salaires plus justes, de meilleurs avantages sociaux et un environnement de travail sûr pour tous les membres de la catégorie.
- **S'assurer de ce que vos droits soient respectés:** vérifier si les entreprises respectent les lois du travail.
- **Donner des orientations juridiques:** vous aider à répondre aux questions sur vos droits et proposer une assistance juridique gratuite.
- **Accompagner en cas de problèmes:** accompagner le travailleur en cas de conflits avec l'employeur ou de licenciements abusifs.

### Est-il obligatoire de participer?

**Non.** L'adhésion à un syndicat est **volontaire**. Personne ne peut vous forcer à adhérer ou à payer une cotisation sans votre consentement.

Pour adhérer, vous devez généralement payer une petite cotisation mensuelle. En devenant membre, vous avez le droit de participer aux décisions du groupe, de voter aux réunions et d'accéder à tous les avantages offerts par le syndicat.

### 3.10 Et si j'embauche quelqu'un?

Si vous êtes propriétaire d'une entreprise et que vous embauchez un employé pour une activité quelconque (dans un magasin, un service ou même à votre domicile), **vous êtes devenu un employeur**. Au Brésil, cela implique des responsabilités légales.

Le respect du droit du travail vous protège, vous et vos employés, et instaure une relation de confiance.

#### Quelles sont mes obligations en tant qu'employeur ?

- **Travail formel:** C'est le contrat d'emploi officiel, qui garantit les droits de la personne embauchée.
- **Salaire à jour:** payer le montant convenu à la date correcte, en respectant toujours le salaire minimum.
- **INSS et FGTS:** effectuer les versements mensuels qui garantissent la retraite, les congés de maladie et la sécurité financière du travailleur en cas de licenciement.
- **Vacances et 13e salaire:** sont des droits annuels garantis à tout travailleur disposant d'un contrat de travail formel.
- **Congé hebdomadaire:** Donner au moins 1 jour de congé payé par semaine.

- **Environnement sûr:** assurer un lieu de travail sûr et fournir des EPI, tels que gants, masques ou casques, si l'activité présente des risques.

#### ATTENTION

##### Le travail informel génère aussi des responsabilités

Le non-respect de ces règles peut entraîner des problèmes tels que des amendes et des poursuites devant les tribunaux du travail. Même sans signature du contrat de travail, si une personne travaille pour vous de manière régulière, avec des horaires fixes et un salaire, la loi peut reconnaître la relation de travail et exiger le respect de tous les droits.

Si vous avez des questions, posez-les. Vous pouvez vous adresser à un syndicat au ministère du Travail ou à un comptable.



## 4. Quelques domaines d'activité

Le marché du travail au Brésil est très diversifié et les immigrants travaillent dans tous les secteurs, qu'ils soient employés de manière formelle, indépendante ou informelle.

Certains secteurs ont cependant des règles, des droits et des risques très spécifiques. Il est donc important de comprendre le fonctionnement de chacun d'eux.

Ci-dessous, nous analyserons certains domaines de travail courants afin que vous puissiez comprendre vos droits dans chaque secteur, identifier les principaux risques encourus et apprendre à vous protéger et à chercher à vous régulariser.

### 4.1 Travail domestique

Le travail domestique comprend toutes les activités effectuées fréquemment au domicile d'une personne ou d'une famille, telles que nettoyer, cuisiner, s'occuper des enfants et des personnes âgées, ainsi que les services tels que le jardinage ou la mise à disposition d'un chauffeur privé.

Il y a ici une règle fondamentale : si vous travaillez pour la même personne ou famille **plus de deux jours par semaine**, l'employeur est obligé de **signer votre carte de travail** et de garantir tous les droits du CLT:

Quelques domaines  
d'activité

- Paiement d'au moins un salaire minimum.
- Horaires de travail pouvant aller jusqu'à 44 heures par semaine.
- Congé hebdomadaire payé.
- Congés annuels payés.
- 13ème salaire.
- FGTS.
- Contribution à l'INSS.

### SOYEZ VIGILANT



Si vous travaillez **jusqu'à 2 jours** par semaine dans la même maison (c'est-à-dire comme journalier), il se peut qu'il s'agisse d'un travail informel. Malgré cela, il existe des moyens de vous protéger.

Vous devez conserver les registres des activités réalisées (tels que des notes et des reçus de paiement), formalisant un accord avec celui qui vous embauche, en plus de contribuer vous-même à la Sécurité Sociale (INSS), assurant ainsi une protection en cas de maladie, de maternité et de retraite dans le futur.

### Comme pour toute profession formelle, n'oubliez pas:

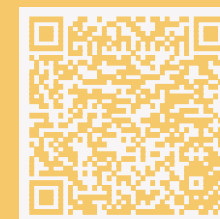
- Votre journée de travail ne peut excéder 8 heures de temps. Les heures supplémentaires (jusqu'à 2 heures par jour) sont majorées
- Vous avez droit à des pauses de repos et de repas.
- Vous pouvez vous absenter du travail en cas de besoin de se rendre à l'hôpital moyennant la présentation d'une attestation médicale par la suite.
- Votre paiement doit être effectué à temps, le montant exact et sans retenue induite. Vous devez toujours être traité avec dignité et respect.

Si l'un de ces droits n'est pas respecté, renseignez-vous auprès du syndicat du secteur ou d'un service qui offre assistance juridique gratuite.

### Important



Les Lois brésiliennes interdisent le travail domestique aux moins de 18 ans. Accédez au QR Code pour plus d'informations sur cette profession au Brésil:





## 4.2 Commerce ambulant

Vendre des produits dans la rue, sur les places ou lors de foires est une activité très courante, appelée commerce ambulant. Ce type de commerce est soumis à des règles qui peuvent varier selon la ville.

À São Paulo, par exemple, vous pouvez demander un permis officiel à la mairie pour travailler dans des lieux spécifiques. Cette autorisation offre une plus grande sécurité et évite des problèmes tels que des amendes à payer ou la saisie de vos marchandises.

Mais attention : avec ou sans autorisation, **rien ne justifie la violence**. Les approches violentes des inspecteurs, les actes de discrimination ou la destruction de produits sont des pratiques illégales et doivent être signalées. Votre droit à l'intégrité physique et à un traitement digne prime sur toute règle administrative.

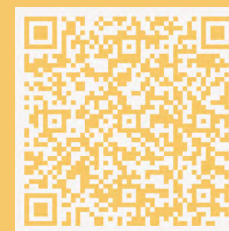
### Comment travailler de manière plus sécuritaire ?

- Contactez la mairie de votre ville pour connaître les règles et savoir comment obtenir un permis.
- Évaluez la possibilité de vous inscrire en tant que MEI (pour émettre des factures, accéder à un compte bancaire d'entreprise et contribuer à votre retraite).

Connaître les règles et chercher à régulariser ses activités sont les meilleurs moyens de travailler tranquillement et garantir ses droits.

## Que faire en cas d'approche violente ou injuste?

Si vous êtes victime d'une approche policière violente ou irrespectueuse ou si vos marchandises ont été détruites pendant que vous travailliez dans la rue, vous pouvez le signaler au bureau de médiation des droits de l'homme de votre ville. Pour trouver les coordonnées de ce réseau de services à São Paulo, visitez:



De plus, il est important de connaître ses droits en général lors des interactions avec la police. Le **Barreau des Avocats de São Paulo (OAB)** propose un guide complet sur le sujet:



## 4.3 Travail via les plateformes d'application



Travailler pour des plateformes numériques proposant la livraison de nourriture, le transport de passagers ou d'autres services est une alternative de revenu très courante de nos jours.

Dans ce modèle, vous êtes considéré comme travailleur indépendant. Cela signifie que vous n'êtes pas officiellement enregistré et que vous êtes responsable de vos propres dépenses (véhicule, téléphone portable, internet, entretien, etc.).

### Que faut-il pour commencer?

Pour vous inscrire sur la plupart des plateformes, vous aurez besoin de:

- CPF régularisé.
- Un numéro de téléphone portable brésilien actif.
- Documentation spécifique, comme le **Permis de Conduire (CNH, en portugais)** avec la mention « Exercice d'Activité Rémunérée (EAR) », dans le cas des conducteurs.

Bien que considérés comme des travailleurs indépendants, en réalité, les plateformes d'applications contrôlent plusieurs aspects de ce travail, comme les horaires, la rémunération et même le blocage des comptes. De plus, les horaires sont souvent longs et épuisants.

En raison de ce contrôle, de nombreux travailleurs soutiennent que la relation est en réalité une relation de travail. Ils ont donc saisi le tribunal du travail pour obtenir les mêmes droits qu'un travailleur salarié formel. Ce débat est en cours au Brésil, et les décisions judiciaires varient encore d'un cas à l'autre.

Si vous travaillez ou envisagez de travailler dans ce secteur, recherchez le soutien des associations et des syndicats qui luttent pour la protection sociale et de meilleures conditions de travail.

## En savoir plus

Le ministère public du Travail (MPT), un organisme important dans la défense des droits des travailleurs, fournit un livret avec des lignes directrices pour ceux qui travaillent via une application:



Renseignez-vous également sur les projets de loi qui visent à réglementer cette catégorie:



## 4.4 Couture

Le secteur de la couture et de l'habillement fait bouger l'économie de nombreuses villes et est une source de revenus pour de nombreuses familles d'immigrants. Que vous travailliez à domicile, dans un petit atelier ou dans une usine, il est important de connaître vos droits.

Le travail informel dans ce secteur est courant, souvent rémunéré à la pièce, ce qui peut engendrer un sentiment d'insécurité chez les travailleurs.

Pour vous protéger, la première étape consiste à comprendre votre situation professionnelle.



### Si vous travaillez pour une personne ou dans un atelier (avec une relation de travail)

Si vous recevez des ordres d'un patron, travaillez à des heures fixes et travaillez continuellement pour le même employeur, la loi peut considérer que vous avez une relation de travail formelle.

Dans ce cas, l'employeur est obligé de signer le contrat de travail et de garantir tous les droits de la CLT, tels que ceux que nous connaissons déjà : une journée de travail pouvant aller jusqu'à 8 heures par jour ; des pauses pour le repos et les repas ; le paiement d'un salaire fixe à temps ; un traitement décent et un environnement de travail sûr.

## Si vous êtes travailleur indépendant (autonome)

Si vous avez vos propres clients et organisez votre travail de manière indépendante, vous pouvez régulariser votre activité en vous inscrivant en tant que MEI ou en contribuant volontairement à l'INSS.

**Un conseil :** même lorsque vous travaillez de manière informelle, conservez une trace de votre travail. Notez les pièces produites, les prix convenus et les dates de livraison. Avoir des accords de prix écrits, même si simples, permet d'éviter les problèmes.

### En savoir plus

**Le Centre d'accompagnement et de pastorale des migrants (Cami)**, référence dans le soutien aux immigrants, a élaboré une brochure de facile compréhension sur les droits des femmes migrantes et réfugiées qui travaillent dans la couture. Ce document fournit des informations sur les droits du travail, la santé, les documents et la lutte contre la violence et l'exploitation:



Quelle que soit la forme d'emploi, votre employeur est tenu de garantir un environnement de travail sûr.

## 4.5 Construction civile



Travailler dans le secteur de construction – comme maçon, assistant, peintre ou charpentier, par exemple – exige efforts physiques, connaissances techniques et sens des responsabilités. Il y a deux façons de travailler dans ce secteur:

- **Avec un contrat de travail:** avec un contrat formel qui garantit tous vos droits (salaire fixe, horaires de travail définis, vacances, 13e salaire, FGTS, etc.).
- **Comme autonome (à son propre compte):** Négocier directement chaque service. Dans ce cas, il est essentiel de convenir clairement des prix et des délais, ainsi que de cotiser à l'INSS (Institut national de sécurité sociale) pour garantir votre protection en cas d'accident ou de maladie.

**Quelle que soit la forme d'emploi, votre employeur est tenu de garantir un environnement de travail sûr.**

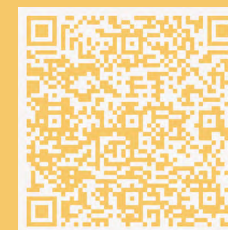
- **Protection collective (EPC):** L'entreprise doit installer des équipements tels que des réseaux de sécurité, des extincteurs, des systèmes de ventilation, des garde-corps en hauteur et une signalisation de sécurité.
- **Équipement de protection individuelle (EPI):** Vous devez recevoir gratuitement et utiliser les équipements nécessaires à votre travail, tels qu'un casque, des gants, des lunettes de sécurité, des bottes de sécurité et un harnais pour travailler en hauteur.

Si votre travail nécessite que vous viviez sur place (hébergement), l'espace doit être propre, sûr et offrir des conditions décentes pour votre repos, notamment des lits adéquats et un endroit pour stocker et préparer votre nourriture.

**N'oubliez pas:** vos horaires de travail, vos pauses et votre droit à vous absenter pour rendez-vous médicaux sont les mêmes que dans les autres professions. Si la sécurité, le salaire ou les conditions de logement ne sont pas satisfaisants, contactez le syndicat du secteur de construction civil ou un service d'aide juridique.

### En savoir plus

Le Tribunal du travail (TRT de la 24<sup>e</sup> région) a élaboré un guide contenant les principales directives en matière de santé et de sécurité pour les travailleurs du secteur de la construction. Accédez à l'intégralité du document:



## 4.6 Tourisme et commerce

Le secteur des services, du commerce et du tourisme — qui comprend les restaurants, les hôtels, les magasins, les salons de beauté et le service à la clientèle — est l'un des principaux points d'entrée sur le marché du travail pour les immigrants au Brésil.

Comme dans d'autres secteurs, ce travail peut être effectué avec un **contrat formel** (avec tous les droits garantis par la loi), en tant que **travailleur indépendant** ou de manière **informelle**.

Si vous travaillez de manière indépendante — comme coiffeur, manucure, guide touristique, photographe ou cuisinier, par exemple) — vous pouvez envisager de



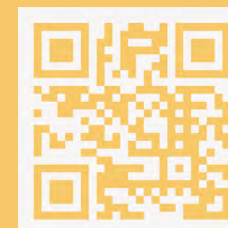
régulariser votre travail en tant que MEI (micro-entrepreneur individuel) ou de cotiser à la sécurité sociale (INSS) en tant que travailleur indépendant.

Ces activités nécessitent une bonne communication, notamment avec le public. Pour valoriser votre travail et saisir de grandes opportunités, investissez dans des formations et, surtout, dans l'apprentissage du portugais (voir section 5.5).

## Conseil

Le Senac propose des formations visant à préparer les candidats au marché du travail dans les secteurs du commerce, des services et du tourisme (voir section 5.3). Ces sont des formations pratiques de courte et longue durée, en présentiel et en ligne, et comprennent des cours ouverts, des formations techniques, des formations de niveau lycée technique et des formations supérieures dans des domaines tels que l'éducation, la gastronomie, la beauté, le design, la technologie, l'hôtellerie, etc

La plupart de ces cours sont **entièrement gratuits** grâce au programme Senac Gratuité et, dans la plupart des cas, ne nécessitent aucune expérience préalable. Vous pouvez trouver le centre Senac le plus proche de chez vous ou consulter le site web officiel pour consulter la liste complète des cours et savoir comment vous inscrire:



# Comment trouver un travail?



## 5. Comment trouver un travail?

Commencer votre vie professionnelle dans un nouveau pays est un énorme défi, mais il existe de nombreux chemins et opportunités pour vous au Brésil.

Nous vous montrerons comment rédiger un bon CV, vous préparer à un entretien, rechercher un emploi et améliorer vos compétences grâce à des cours et des programmes.

Grâce à l'information, à la planification et au soutien, vous vous sentirez plus en confiance pour trouver un emploi qui vous convient et construire un avenir indépendant.

### 5.1 CV et entretien : premières étapes

Un CV est comme votre carte de visite professionnelle : un document qui présente de façon simple qui vous êtes, où vous avez étudié, ce que vous savez et votre expérience. Il doit être clair et facile à lire.

**Notre conseil le plus important est de valoriser votre histoire.** Même si vous n'avez jamais travaillé officiellement, mentionnez les activités que vous avez exercées de manière indépendante, comme prendre soin des autres, cuisiner, vendre des produits, coudre ou faire de petites réparations. Toutes ces activités témoignent de vos compétences.

## Comment élaborer un bon CV?

- **Coordonnées:** Commencez par votre nom complet, votre numéro de téléphone (WhatsApp) et votre e-mail.
- **Résumé:** En une ou deux lignes, décrivez ce que vous savez faire. Par exemple : « Expérience en vente et en service à la clientèle ».
- **Expériences:** Énumérez les endroits où vous avez déjà travaillé et les cours que vous avez suivis (avec les dates de début et de fin), même les études à l'extérieur.
- **Ce qu'il ne faut pas y mettre:** N'incluez pas de numéros de documents personnels (tels que CPF ou RNE) ou d'informations très personnelles.

## Et l'entretien d'embauche ?

Si votre CV plaît à l'employeur, il vous invitera à un entretien. Cet entretien, qui peut se dérouler en personne ou par vidéo, est appelé « entrevue ». C'est l'occasion de mieux vous (l'employeur et vous) connaître.

## Conseils pour le jour de l'entrevue

- **Avant d'y aller:** Renseignez-vous sur l'adresse à l'avance et planifiez votre arrivée. Arrivez toujours environ 15 minutes avant l'heure prévue de votre rendez-vous. Portez des vêtements propres et adaptés au milieu du travail.

- **Pendant la conversation:** Parlez calmement et avec assurance de ce que vous savez faire. Soyez toujours honnête quant à votre expérience et à votre disponibilité.
- **N'ayez pas honte de votre niveau en portugais:** Le plus important est de démontrer votre engagement et votre volonté de travailler. Ceci est souvent plus valorisé qu'un portugais parfait.

### En savoir plus

Accédez au guide des conseils d'employabilité de l'OIM pour obtenir plus de conseils sur la façon de vous préparer à un entrevue, de rédiger un CV et où trouver un emploi:





## 5.2 Programme de jeunes apprentis et de stages

Si vous êtes jeune et étudiant, deux options s'offrent à vous pour démarrer votre carrière au Brésil : **le programme Jeune Apprenti** et un **stage**. Ces programmes sont conçus pour vous aider à apprendre un métier et à acquérir de l'expérience.

### | Jeune apprenti

Il s'agit d'un programme combinant travail et études, destiné aux jeunes de **14 à 24 ans** qui sont à l'école ou qui ont déjà terminé leurs études secondaires.

- **Comment ça fonctionne?** Vous êtes embauché par une entreprise avec un contrat formel et, en même temps, vous participez à une formation technico-professionnelle.
- **Quels sont les droits?** Vous recevez un salaire et vos droits du travail sont garantis par la loi sur l'apprentissage (loi n° 10 097/2000).

### | Stage

C'est l'occasion de mettre en pratique ce que vous avez appris lors de vos études. Le stage est pour les étudiants des **études secondaires, les techniciens et les étudiants de l'université**.

- **Comment ça fonctionne?** Vous travaillez dans une entreprise ayant rapport à votre domaine d'études. À cette fin, un contrat (accord d'engagement) est signé entre l'entreprise, votre établissement d'enseignement et vous, conformément à la loi sur les stages (loi n° 11 788/2008).
- **C'est payé?** Certains stages offrent une rémunération, d'autres non. Cela dépend de l'accord avec l'entreprise.

### En savoir plus

Pour plus d'informations sur le programme Jeunes Apprentis, visitez le site web:



Pour le stage, visitez:



## Soyez Attentif



Saviez-vous que le **Senac São Paulo** offre le programme **Jeunes Apprentis**? Ce programme est destiné aux jeunes de 14 à 24 ans ayant une formation professionnelle et désirant intégrer le marché du travail.

En plus de suivre des cours gratuits, vous acquerez de l'expérience en travaillant dans de moyennes et grandes entreprises et de façon formelle, y compris un salaire, un frais de transport et d'autres avantages.

Les offres sont publiées sur la plateforme **Senac Conecta**. Il suffit d'y accéder, de vous inscrire et d'attendre une réponse:



Si la réponse est positive, vous commencerez à travailler dans une entreprise partenaire du Senac et, en même temps, vous commencerez votre formation au Senac.

### 5.3 Cours professionnels

Pour acquérir une nouvelle compétence, améliorer votre CV ou même créer votre entreprise, une excellente

solution est d'avoir une formation professionnelle. Elle vous permettra d'acquérir des compétences pratiques pour travailler dans divers domaines, tels que la beauté, la cuisine, la couture, la technologie et la construction civile.

À São Paulo, le Senac est l'une des principales écoles proposant ces formations. Nombre de ces formations sont de courte ou moyenne durée, gratuites ou à faible coût. Les cours **sont ouverts à tous les immigrants**, même à ceux qui ne parlent pas couramment le portugais ou qui n'ont pas terminé leurs études ici au Brésil.

Senac compte des dizaines de centres dans tout l'État de São Paulo. Pour connaître les cours disponibles et comment s'inscrire, allez au centre le plus proche ou visitez le site web de l'institution:



D'autres institutions, publiques et privées offrent aussi des cours de formation:

Service National  
de Formation  
Industrielle (Senai):

Service National  
d'Apprentissage  
Rural (Senar):



Service Social des Transports et  
Service National de Formation  
des Transports (Sest/Senat):



Service National des  
Coopératives d'Apprentissage de  
l'État de São Paulo (Sescoop):



Fondation Paulistana pour l'édu-  
cation, la technologie et la culture:



Centre Paula Souza (CPS):



### Important

Certaines formations donnent droit à un **certificat** à l'issue de la formation. Ce document atteste de votre apprentissage et peut être très utile pour avoir un emploi ou travailler de façon indépendante.

## 5.4 Éducation des jeunes et des adultes (EJA)

Si vous n'avez pas eu la chance d'étudier dans votre pays ou avez dû interrompre vos études, sachez qu'au Brésil vous pouvez retourner à l'école.

**L'éducation des jeunes et des adultes (EJA)** est un programme gouvernemental conçu spécialement pour ceux qui n'ont pas terminé les études primaires ou secondaires.

### Comment ça fonctionne?

- **À qui est destinée EJA?** À tous ceux qui ont 15 ans d'âge et plus qui désirent terminer les études primaires et à ceux qui ont 18 ans d'âge et plus qui aimeraient terminer les études secondaires.
- **Où et quand?** Les cours ont lieu dans des écoles publiques et les horaires sont flexibles (généralement le soir ou le week-end), conçus pour ceux qui ont déjà d'autres responsabilités.

Avec l'EJA, vous pouvez terminer vos études plus rapidement. Avoir un diplôme vous permet d'accéder à de meilleures opportunités d'emploi et de poursuivre vos études, si vous le souhaitez, dans des filières techniques ou à l'université.

## En savoir plus

Pour trouver une école EJA près de chez vous et obtenir plus d'informations, visitez les liens officiels:

Dans l'État de São Paulo:



Dans la ville de São Paulo:



## 5.5 Cours de portugais pour immigrants

Apprendre le portugais est l'une des étapes les plus importantes de votre nouvelle vie au Brésil. Parler et comprendre la langue vous aidera à communiquer au quotidien, à chercher un emploi, à connaître vos droits et à accéder aux services de santé et d'éducation en toute sécurité.

La bonne nouvelle, c'est qu'il existe de nombreux cours de portugais gratuits spécialement conçus pour les immigrants et les réfugiés. Ces cours sont adaptés à votre niveau de connaissance et accompagnés des informations sur la culture brésilienne et les droits des travailleurs.

## Programme Portes Ouvertes

À São Paulo, l'un des principaux programmes est "Portes ouvertes" : portugais pour les immigrants. Ce programme offre des cours de portugais gratuits dans des écoles publiques de différents quartiers.

## En savoir plus

Pour en savoir plus sur le programme et trouver l'école la plus proche de chez vous, visitez:



## Autres cours gratuits

En plus du programme "Portes Ouvertes", de nombreuses autres organisations et universités offrent également des cours de portugais.

## En savoir plus

Vous trouverez sur la carte une liste complète de locaux qui offrent des services aux immigrants:



## 5.6 Comment valider vos études au Brésil

Si vous avez étudié ou obtenu votre diplôme dans un autre pays, votre diplôme peut être officiellement reconnu au Brésil. Cette procédure est appelée **revalidation** (pour les diplômes universitaires) ou **équivalence** (pour l'enseignement primaire et secondaire).

### Comment cela fonctionne-t-il ?

- **Pour les enseignements primaire, secondaire et technique :** La demande doit être faite auprès du Secrétariat de l'Éducation de l'État dans lequel vous résidez.
- **Pour les diplômes d'études universitaires (premier cycle) :** La candidature est examinée par une université publique brésilienne. L'ensemble du processus se déroule en ligne via la plateforme Carolina Bori.
- **Attention à certaines professions :** Des domaines tels que la médecine, l'ingénierie, l'architecture et les soins infirmiers, en plus de la revalidation du diplôme, nécessitent une inscription auprès du conseil professionnel de la catégorie.

### Qu'est-ce qui est nécessaire pour le processus ?

En règle générale, vous devrez soumettre des documents accompagnés d'une traduction certifiée (traduction officielle), payer les frais et attendre l'examen de

vos candidatures. Dans certains cas, l'université peut vous demander de passer des examens ou de suivre des cours supplémentaires.

Même si le processus prend du temps, vous pouvez désormais rechercher des cours professionnels dans votre région ou travailler dans des fonctions connexes.

### En savoir plus

Pour un guide détaillé sur la revalidation et l'équivalence, visitez :



Si vous avez des questions, contactez les centres d'aide aux immigrants. Ils donnent souvent des orientations gratuites sur comment commencer le processus.



## Soyez Attentif



Vous avez une expérience pratique dans un domaine, mais vous ne possédez pas de diplôme ou de certificat brésilien pour le prouver ? Vous pouvez demander une reconnaissance officielle grâce à une **certification basée sur les compétences**.

Des institutions comme le Centre Paula Souza disposent d'un processus qui évalue et valide les connaissances que vous avez acquises au cours du travail quotidien, même si c'était dans des emplois informels ou dans un autre pays

Avoir ce certificat peut vous ouvrir des portes, vous aider à trouver un emploi ou à accéder à de nouvelles opportunités d'études

Pour en savoir plus, **visitez le site:**



# Violations et atteintes aux droits au travail

## 6. Violations et atteintes aux droits au travail

Il est important de savoir identifier ces cas et de comprendre la différence entre des situations telles que le retard de paiement des salaires – une violation de la loi – et le travail dans des conditions analogues à l’esclavage – une violation des droits de l’homme.

Nous savons qu’en tant qu’immigrant, vous pouvez avoir peur de dénoncer ces situations parce que vous ne parlez pas bien la langue portugaise ou parce que vos documents ne sont pas à jour. Mais n’oubliez pas : aucune de ces situations ne vous prive de vos droits.

Ci-dessous, nous expliquerons chacun de ces problèmes afin que vous sachiez comment vous protéger et où demander de l’aide.

### 6.1 Quelles sont les violations du droit du travail et où se produisent-elles?

Une violation du droit du travail survient lorsque votre employeur ne remplit pas ses obligations légales. Elle peut survenir à différents moments de la relation de travail.

## Lors de l'embauche

- Ne pas signer votre carte de travail.
- Embaucher sous un autre type de contrat de travail (tels que stage ou MEI) alors que cela devrait être sous le régime de la CLT.
- Conclure des contrats verbaux sans aucun document ni garantie.

## Pendant la période du travail

- Retarder votre salaire ou payer un montant inférieur à celui convenu.
- Ne pas payer les heures supplémentaires ou le travail de nuit ou le travail dans un endroit préjudiciable à la santé (conditions insalubres).
- N'avoir pas de temps de pause pour vous reposer et manger.
- Vous obliger à travailler de longues heures sans congé hebdomadaire.

## Dans vos droits fondamentaux

- Ne pas donner de vacances ou ne pas les payer correctement.

- Défaut de fournir des bons de transport ou des équipements de protection même lorsque cela est nécessaire.
- Ne pas payer votre INSS ou FGTS, même si le montant est déduit de votre salaire.

## Au moment de quitter l'emploi

- Ne pas payer correctement la valeur de résiliation.
- Retenir des documents personnels ou entraver l'accès à l'assurance chômage.

Ces violations peuvent arriver à tout travailleur, qu'il ait un **contrat de travail formel ou non**. S'il est prouvé que vous étiez salarié, le tribunal du travail peut contraindre l'employeur à vous verser tous vos droits.

## Comment puis-je déposer une plainte auprès du tribunal du travail?

Si vous êtes confronté à une violation du droit du travail ou si vous avez des questions sur vos droits, vous pouvez demander l'aide du Tribunal du travail, un organisme public qui résout les litiges entre employés et employeurs. Tout travailleur peut saisir le tribunal pour demander la reconnaissance de sa relation de travail et garantir ses droits.

Pour intenter une action en justice, **il n'est pas obligatoire de contracter un avocat**. Vous pouvez vous rendre au tribunal du travail le plus proche et déposer votre plainte vous-même (auto-requête). L'équipe d'assistance sur place vous aidera généralement à organiser les informations relatives au dossier et vous fournira les conseils nécessaires.

En règle générale, vous disposez d'un **délai de 2 ans** après la fin du contrat pour intenter une action en justice et faire valoir vos droits relatifs aux **5 dernières années travaillées**.

## 6.2 Harcèlement moral et sexuel

Votre lieu de travail doit être un environnement sûr et respectueux. Aucune forme d'humiliation, de harcèlement ou de gêne n'est normale ni acceptable. Ces pratiques sont qualifiées de harcèlement et sont interdites par la loi au Brésil.

### Qu'est-ce que le harcèlement moral?

C'est quand vous êtes constamment l'objet d'humiliation, de persécution ou d'embarras, généralement de la part d'un supérieur ou un collègue. Cela peut inclure :

- Cris, jurons et surnoms offensants.
- Menaces, humiliations et critiques exagérées, même sur le ton de la plaisanterie.
- Se voir attribuer des objectifs impossibles ou être isolé du reste de l'équipe.
- Avoir votre travail intentionnellement saboté ou entravé.

Même sans violence physique, l'intimidation peut affecter votre santé mentale, votre estime de soi et votre bien-être, et ne doit pas être tolérée.

### Qu'est-ce que c'est que le harcèlement sexuel?

Tout comportement sexuel que vous n'acceptez pas ou n'autorisez pas, quels que soient votre sexe, votre âge ou votre position sociale. Cela peut se produire sous plusieurs formes:

- Toucher, câlin ou tout contact physique sans votre permission.
- Commentaires et blagues de mauvais goût sur votre corps, vos vêtements ou votre apparence.
- Invitations persistantes à sortir, même après avoir déjà dit « non ».
- Chantage pour obtenir des avantages au travail en échange de faveurs sexuelles.

## Que puis-je faire?

Si vous êtes victime ou témoin de harcèlement, si possible et en toute sécurité, enregistrez tout ce qui s'est passé : notez les dates, les heures, les lieux et les noms des témoins. Conservez tous les messages et courriels.

Vous pouvez signaler le cas au sein même de l'entreprise (aux RH ou via les canaux de dénonciation), ou demander l'aide de votre syndicat ou du tribunal du travail.

### En savoir plus

Pour plus d'informations, accédez à la brochure du Ministère Public du Travail (MPT):



## 6.3 Travail similaire à l'esclavage

Le travail forcé moderne est un crime et l'une des violations les plus graves des droits humains. Malheureusement, il demeure une réalité au Brésil et touche des milliers de personnes, dont des immigrants.

La loi brésilienne considère qu'il y a esclavage lorsqu'au moins une des quatre situations suivantes se produit.

## Conditions dégradantes

Être contraint de vivre ou de travailler dans un lieu qui met en danger votre santé, votre sécurité et votre dignité. Par exemple:

- Ne pas avoir accès à une salle de bain, à de l'eau propre ou à une nourriture adéquate.
- Dormir dans des logements surpeuplés, sales et dangereux. Travailler sans aucun équipement de protection dans des activités.
- Travailler sans aucun équipement de protection dans des activités dangereuses.

## Journée de travail épuisante

Être contraint de travailler au-delà de la limite légale et de ne pas avoir de temps pour se reposer mentale et physiquement. Cela inclut de travailler plus de 12 heures, voire 14 heures par jour sans pauses ni temps de récupération suffisants.

## Servitude pour dettes

Être maintenu dans un emploi en raison d'une dette envers l'employeur. Cette dette est généralement illégale et résulte de frais excessifs pour le logement, la nourriture, le transport, voire les outils de travail.



## Travail forcé

Être empêché de quitter le travail, même si on le souhaite. Pour ce faire, l'employeur peut recourir à plusieurs tactiques, telles que:

- Violence physique ou menaces contre vous ou votre famille.
- Rétention des documents personnels, tels que passeport ou CRNM.
- Menacé d'être dénoncé à la police ou aux autorités d'immigration.

Même si vous n'êtes pas enfermé et que vous avez la liberté de quitter votre lieu de travail, la situation peut être considérée comme du travail forcé si les conditions portent atteinte à votre dignité.

Si vous vivez cette situation ou connaissez quelqu'un qui la vit, demandez de l'aide. **La dénonciation est sécurisée et anonyme.**

- **Par Internet:** Vous pouvez dénoncer via le **système Ipê:**



- **Par téléphone:** Appelez le **numéro 100** gratuitement. Ce service est disponible 24 heures sur 24 pour dénoncer les violations des droits de l'homme.

### En savoir plus

Pour en savoir plus sur la façon d'identifier et de vous protéger du travail forcé, accédez au guide complet du gouvernement:



### Importante!



Si vous êtes secouru d'une situation de travail forcé, la loi brésilienne garantit votre protection, même si vous êtes en situation d'immigration irrégulière.

Votre droit le plus important est de **régulariser votre situation au Brésil**. Vous pouvez demander un permis de séjour pour raisons humanitaires, même si vos documents sont expirés ou si vous n'avez jamais été enregistré dans le pays.

De plus, vous devez recevoir tous les bénéfices relatifs aux droits du travail, tels que :

- **Tous les paiements en retard** (salaires, vacances, 13e salaire et FGTS).
- **Indemnisation pécuniaire** pour souffrance et violation de vos droits (préjudices moraux).
- **Registre de travail formel**, à compter du jour où vous avez commencé à travailler.

## 6.4 Travail infantil

Au Brésil, la loi protège les enfants et les adolescents afin qu'ils puissent étudier, jouer et se développer sainement. Par conséquent, le travail des enfants — qui peut être toute activité économique ou de subsistance, rémunérée ou non — est interdit. Les limites d'âge fixées par la loi sont les suivantes:

- **Jusqu'à 13 ans:** le travail est interdit sous quelle que soit la forme.
- **De 14 à 15 ans:** Il est uniquement permis de travailler comme Jeune Apprenti, avec un contrat spécial qui garantit des droits, des horaires de travail réduits et la poursuite des études.
- **De 16 à 17 ans:** Le travail est autorisé, avec un contrat de travail formel, mais avec des restrictions. Il est interdit de travailler la nuit (de 22h à 5h) ou d'effectuer des activités dangereuses et nocives pour la santé.

Le travail des enfants est présent dans de nombreux endroits. Même lorsqu'il est pratiqué à domicile ou par nécessité, il reste illégal. La législation prévoit des mesures de soutien aux familles en situation de vulnérabilité, afin que les enfants ne soient pas obligés de travailler (voir topic 7.5).

### Comment dénoncer?

Si vous avez connaissance d'une situation impliquant le travail infantile, dénoncez-la de manière **sûre et anonyme**.

- **Par téléphone:** appelez le numéro 100. L'appel peut être effectué depuis n'importe quel téléphone.
- **Par Internet:** vous pouvez dénoncer via le système Ipê:



### En savoir plus

Pour plus d'informations, accédez au guide officiel du gouvernement sur le travail infantile:



### Important



**Aider à la maison n'est pas un travail infantile.** Les enfants et les adolescents peuvent participer à certaines tâches à la maison, à condition que cela soit fait en toute sécurité, que la tâche soit légère, sous surveillance et sans interférer dans les études, les loisirs et le temps de repos.

## 6.5 Traite des personnes et trafic de migrants

En quête d'une vie meilleure, vous pouvez être confronté à des réseaux criminels qui s'attaquent à vos rêves. Il est donc important de comprendre et de distinguer deux situations dangereuses : la traite des personnes et le trafic de migrants.

### Qu'est-ce que la traite des personnes?

Cela se produit lorsqu'une personne, par tromperie, menaces, force ou abus de votre vulnérabilité, vous emmène ou vous retient dans un lieu à des fins d'exploitation. Il s'agit d'un délit (loi n° 13 344/2016) et d'une grave violation des droits humains.

La traite des personnes peut exister sous de nombreuses formes, telles que:

- Travailler dans des conditions analogues à l'esclavage.
- Exploitation sexuelle.
- Servitude domestique.
- Prélèvement illégal d'organes.
- Mariage forcé.
- Adoption illégale.

Même si vous avez initialement accepté le voyage ou la proposition, si à un moment donné des mensonges, des menaces, de la violence ou un abus de confiance ont été

utilisés pour vous contrôler et vous exploiter, il s'agit **toujours de traite des personnes.**

En tant que victime, **vous ne pouvez pas être puni.** Au contraire, vous avez droit:

- Au soutien et à la protection du gouvernement
- À l'assistance médicale et psychologique.
- À une demande d'autorisation de résidence permanente au Brésil, même sans documents.

### En savoir plus

Pour en savoir plus sur les risques de la traite des personnes et comment vous protéger accédez à la brochure de l'OIM:



### Qu'en est-il du trafic de migrants?

Contrairement à la traite des personnes, le trafic de migrants se produit lorsqu'une personne vous demande de l'argent pour vous aider à entrer **illégalement** dans un autre pays. La personne qui organise cette traversée est appelée coyote.

L'objectif, dans ce cas, est simplement le transport, et non l'exploitation. Cependant, la traversée peut

comporter de graves risques, tels que l'abandon en cours de route, la violence, les mauvais traitements et l'extorsion (être contraint de payer plus que ce qui a été convenu).

Selon la loi brésilienne, la personne qui commet le délit est celle qui organise ou effectue le transport irrégulier, et **jamais l'immigrant**.

Si vous avez été victime d'abus ou de violence pendant la traversée ou si vous connaissez une personne à risque, dénoncez de **manière sûre et anonyme en appelant le 100**.

# Où trouver de l'aide:

services publics et  
réseaux de soutien

## 7. Où trouver de l'aide : services publics et réseaux de soutien

Au Brésil, vous avez le droit d'utiliser les services publics, quels que soient votre nationalité ou votre statut migratoire. Cela inclut des domaines essentiels comme la santé, l'éducation, l'aide sociale et l'accès à la justice.

Outre l'aide offerte par le gouvernement, vous pouvez également compter sur le soutien de nombreuses organisations de la société civile qui donnent des orientations et une assistance directe aux personnes immigrantes. Dans de nombreux endroits, vous trouverez des équipes prêtes à accueillir des personnes de différentes nationalités et à fournir des informations dans d'autres langues.

Dans cette section, nous vous montrerons les principaux moyens de trouver le soutien dont vous avez besoin, que ce soit pour résoudre un problème, poser une question ou protéger vos droits.

### 7.1 Service spécialisé pour les immigrants

Dans plusieurs villes et États brésiliens, des espaces publics ont été spécialement conçus pour accueillir et accompagner les immigrants. Ces espaces regroupent une variété de services sous un même toit, facilitant l'accès à l'information sur la santé, l'emploi, l'éducation et les droits.



## À São Paulo

- **Centre de référence et de services aux immigrants (CRAI):** C'est un service d'assistance directe créé par la mairie de la ville de São Paulo, disponible en plusieurs langues. Vous y trouverez :
  - **Orientation** sur la documentation, les droits et les lois.
  - **Apoio** de assistentes sociaux e psicólogos.
  - **Orientation vers d'autres services**, tels que la santé et le travail.
  - **Informations sur les cours de portugais.** Le CRAI dispose également d'une unité mobile. Pour en savoir plus, rendez-vous sur:



- **Centre d'intégration de la citoyenneté (CIC)** pour les immigrants: C'est un service du Gouvernement de l'État de São Paulo qui offre également une structure de soutien complète, avec:
  - **Soutien juridique et psychosocial.**
  - Cours et ateliers de **qualification professionnelle.**
  - **Orientations générales** sur vos droits au Brésil.

## Autres services publics

D'autres espaces publics sont également ouverts pour vous servir, comme le **Centre de Référence d'Assistance Sociale (CRAS)** – voir section 7.5 –, les **Centres de Citoyenneté des Femmes (CCM)** et le **Centre d'Appui au Travail et à l'Entrepreneuriat (CATE)**.

Les noms et les services peuvent varier d'une ville à l'autre. Renseignez-vous auprès de votre mairie ou des centres d'aide locaux pour connaître les services disponibles dans votre région.

### 7.2 Justice et défense de vos droits

Toute personne, y compris celles ayant un statut d'immigration irrégulière, peut accéder à la justice – en cas de n'importe quelle violation des droits.

Si vous n'avez pas les moyens de payer un avocat ou de payer les frais d'une action en justice, vous pouvez demander une **assistance juridique gratuite**. Le principal moyen d'obtenir cette aide est de contacter le **Bureau de la Défense Publique**, une institution qui dispose des avocats pour défendre les droits des personnes à faibles revenus.

Au Brésil, il existe deux types de Bureaux de Défense Publique.

### 1. Bureau du Défenseur public Fédéral (DPU)

Il traite les dossiers relevant de la sphère fédérale. Vous pouvez contacter le bureau du DPU pour des questions telles que:

- Droits du travail.
- Migration ( refuge et résidence).
- Bénéfices de l'INSS (telles que la retraite et l'assistance).
- Violations des droits humains.

### 2. Bureau du défenseur public de l'État (DPE)

Il intervient sur les questions liées à la sphère publique de l'État de São Paulo. Contactez le DPE pour des cas tels que:

- Droit de la famille (pension alimentaire, divorce, garde d'enfants)
- Droit au logement et questions de location.
- Violence domestique.
- Accès aux services de santé et d'éducation.
- Documents civils.

#### En savoir plus

Pour prendre un rendez-vous et connaître les adresses du Bureau du Défenseur public de l'État de São Paulo, visitez:



### Ministère Public du Travail (MPT)

Le MPT est un organisme indépendant qui défend les droits collectifs des travailleurs. Vous pouvez le contacter dans des situations telles que:

- Travail analogue à l'esclavage.
- Travail infantile.
- Harcèlement moral ou sexuel qui se produit à grande échelle au sein des entreprises.
- Discrimination en milieu de travail.
- Manque d'équipement de sécurité.

Le ministère public (MPT) ne sera pas votre avocat personnel pour plaider dans cette affaire, mais il est habilité à enquêter sur l'entreprise, à la poursuivre en justice et à exiger la correction des irrégularités. La dénonciation est sécurisée, **anonyme** et vous n'avez pas besoin d'être brésilien pour déposer une plainte.

### En savoir plus

Pour plus d'informations et pour déposer une plainte:



## Organisations de la société civile

De nombreuses organisations et projets sociaux proposent une assistance gratuite, et plusieurs d'entre eux sont spécialisés dans l'affaire de l'aide aux immigrants et aux réfugiés.

Vous y trouverez :

- Assistance juridique gratuite.
- Orientation sur la question de documentation et les droits.
- Accompagnement social et psychologique.

Renseignez-vous sur les organismes de soutien présents dans votre ville. Ils constituent un important réseau de protection et de solidarité.

## 7.3 Éducation

Au Brésil, l'éducation dans les écoles publiques **est gratuite et garantie** par la loi pour tous.

Si vous avez des enfants en âge scolaire, ils ont le droit de s'inscrire dans le système scolaire public. L'absence de documents brésiliens ou d'origine nationale ne peut empêcher l'inscription. L'école est tenue de trouver une solution pour assurer la scolarisation de l'enfant.

- **De 4 à 17 ans:** L'inscription scolaire de tous les enfants et adolescents de cette tranche d'âge est obligatoire. C'est un droit de l'enfant et un devoir de la famille, qui peut être tenue responsable.
- **De 0 à 3 ans:** Les enfants ont droit à une place dans les garderies municipales (CEI). L'inscription n'est pas obligatoire et, compte tenu de la forte demande, il peut y avoir une liste d'attente.

Si vous n'avez pas terminé vos études, n'oubliez pas que vous pouvez compter sur **l'Éducation des Jeunes et des Adultes (EJA), qui propose des cours pour ceux qui** souhaitent terminer leurs études primaires ou secondaires.

## En savoir plus

Pour en savoir plus sur l'éducation au Brésil, visitez les guides **Chemin scolaire brésilien** et **Nous sommes tous des migrants**:



## 7.4 4 Santé

L'accès aux soins de santé est garanti par le **Système de Santé Unifié (SUS)**, qui offre des soins gratuits dans tout le Brésil.

### UBS (centre de santé)

Le premier endroit où vous devez chercher des soins est à l'**Unité de Santé de Base (USB)**, aussi appelée centre de santé. Là, vous pourrez y aller en cas de certains besoins, tels que:

- Consultations médicales de routine.
- Vaccination pour les enfants et les adultes.

- Suivi des femmes enceintes (prénatal) et des bébés.
- Traitement des maladies chroniques telles que l'hypertension artérielle et le diabète.

À l'UBS, demandez votre **carte SUS**. Elle facilite la prise de rendez-vous et d'examen, ainsi que l'accès à des médicaments gratuits.

### Comment accéder à ce service?

Présentez-vous à l'UBS (Unité de santé de Base) la plus proche avec une pièce d'identité avec photo et un justificatif de domicile. Pour les procédures plus complexes, présentez votre CRNM ou votre protocole de demande d'asile. Si vous avez besoin d'un spécialiste, le médecin généraliste de l'UBS vous orientera vers un spécialiste.

### Étiez-vous tombé malade à cause du travail?

Il existe également des **Centres de Référence en Santé du Travailleur (CEREST)**. Ces unités spécialisées prennent en charge les maladies et accidents du travail (tels que les troubles musculo-squelettiques, le contact avec des substances toxiques ou encore le harcèlement). Ces services sont accessibles à tous, qu'ils soient travailleurs formels ou non.

## Important



En cas de situation grave, rendez-vous à l'hôpital, aux urgences ou au service des urgences (UPA). Si vous avez besoin d'une ambulance, appelez le SAMU (192). Les soins urgents sont un droit pour tous et seront prodigués quel que soit votre statut migratoire.

Le guide Nous sommes tous des migrants contient plus d'informations:



## 7.5 Assistance sociale

L'assistance sociale est un réseau de soutien gouvernemental visant à protéger les personnes et les familles qui sont confrontées à des difficultés financières ou à des violations de leurs droits. **En tant qu'immigrant, vous y avez aussi accès, c'est votre droit.**

## Cras : le premier contact

Le point d'accès principal est le **Centre de Référence d'Assistance Sociale (CRAS)**, présent dans presque tous les quartiers. Une équipe y est formée pour:

- Orienter sur les bénéfices sociales, telles que la **Bolsa Família**, et vous aider à vous inscrire au **Registre Unique (CadÚnico)**, qui vous donne accès à bon nombre de ces bénéfices
- Offrir des services d'écoute et d'accompagnement pour votre famille.
- Vous orienter vers d'autres services publics, tels que la santé, le logement et l'éducation.

Pour vous inscrire au CadÚnico, vous devez généralement présenter votre CRNM ou votre protocole de demande de refuge, ainsi qu'un justificatif de résidence.

## Creas : Pour les cas les plus graves et urgents

Pour les situations plus graves, comme la violence, l'abandon ou pour les sans-abris, il existe des **Centres de Référence Spécialisés (CREAS)**, qui offrent des services plus spécifiques et d'urgence.



## En savoir plus

Pour plus d'informations, visitez le guide **Nous sommes tous des migrants** ou le site Web du Secrétariat d'assistance et de développement social (ville de São Paulo):



L'équipe de l'assistance sociale doit vous accueillir avec **respect** et chercher des solutions pour vous aider, même si vous n'avez pas tous vos documents.

## 7.6 Protection contre la violence du genre

Au Brésil, la violence contre les femmes est un crime. Aucune femme ne doit subir de violences physiques, psychologiques ou sexuelles, ni voir ses biens et son argent contrôlés par une autre personne. Vous avez droit à une vie sûre, à l'abri de la peur, à l'intérieur comme à l'extérieur de votre foyer.

**Votre droit à la protection ne dépend pas de votre statut migratoire.** Dénoncer une violence ne vous fera pas

de mal. Au contraire : la loi est de votre côté. Dans certains cas, il est possible de demander résidence pour raisons humanitaires.

### Comment demander de l'aide?

- **Appelez le 180 (ligne d'assistance aux femmes):**  
C'est la ligne d'assistance principale. L'appel est **gratuit, confidentiel** (vous n'avez pas besoin de donner votre nom) et fonctionne 24h/24, partout au Brésil.
- **À São Paulo:** Vous pouvez également appeler le **156** pour obtenir des orientations et des services offerts par la mairie.

### Où trouver beaucoup plus de soutien?

Il existe des lieux spécialisés qui offrent un hébergement, un soutien psychologique, une orientation juridique et, en cas de risque, un hébergement sûr:

- **Commissariats de Police Spécialisés au service des Femmes (Deam)**
- **Maison des Femmes Brésiliennes (CMB)**
- **Centres de Référence pour les Femmes**
- **CRAS, CREAS et le Bureau du Défenseur Public**

## En savoir plus

Pour plus d'informations, accédez au **Guide de prévention de la violence domestique contre les femmes immigrantes**, préparé par le Ministère Public du District fédéral.



### 7.7 Contacts utiles

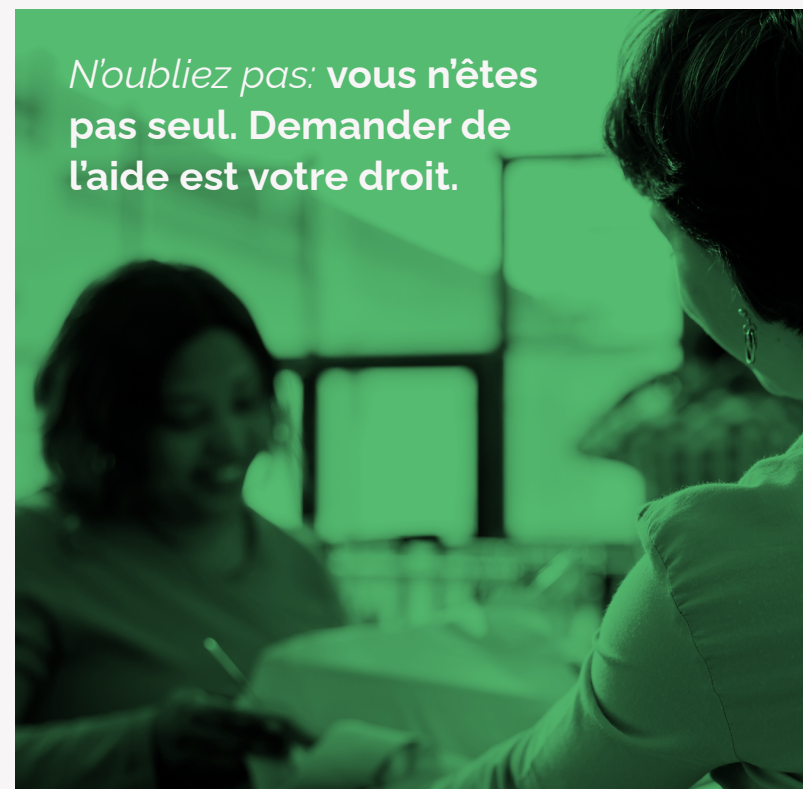
Savoir où chercher de l'aide fait toute la différence en cas de doute ou de difficulté. Comme nous l'avons vu tout au long de ce guide, dans plusieurs villes brésiliennes, des institutions publiques et des organisations sociales sont prêtes à vous aider.

Dans ces lieux, vous pouvez trouver gratuitement des orientations juridiques, un soutien psychologique, des cours et des orientations vers des services de santé et d'emploi.

Pour faciliter votre recherche, la mairie de la ville de São Paulo a compilé une liste complète de **contacts de confiance** qui apportent un soutien aux immigrants:



*N'oubliez pas: vous n'êtes pas seul. Demander de l'aide est votre droit.*





Organização  
Internacional  
do Trabalho



OIM  
ONU MIGRAÇÃO



CIDADE DE  
SÃO PAULO  
DIREITOS HUMANOS  
E CIDADANIA



CIDADE DE  
SÃO PAULO

